

Арматура - Контрольное оборудование
Запасные части - Автомобильное и промышленное оснащение - Производство и сервис

Насосная и компрессорная техника
Системы перегрузки – Заправочные станции
Ремонт и обслуживание

Flüssiggas-Anlagen GmbH
Peiner Straße 217
D-38229 Salzgitter
Germany – Германия
Telefon: +49 / 5341 / 8697-0
Telefax: +49 / 5341 / 8697-11
<http://www.fas.de>



ПАСПОРТ

Шаровые клапаны

Тип FAS – KHF, FAS – KHG, FAS – KHB

Номер заказа: 92151-92166

Серийный номер: _____



Арматура - Контрольное оборудование
Запасные части - Автомобильное и промышленное оснащение - Производство и сервис

Насосная и компрессорная техника
Системы перегрузки – Заправочные станции
Ремонт и обслуживание

Flüssiggas-Anlagen GmbH
Peiner Straße 217
D-38229 Salzgitter
Germany – Германия
Telefon: +49 / 5341 / 8697-0
Telefax: +49 / 5341 / 8697-11
<http://www.fas.de>



ВНИМАНИЕ!

*Сжиженный углеводородный газ
является взрыво- и пожароопасным продуктом!*

ОПАСНОСТЬ ОБМОРОЖЕНИЯ!

*Обслуживание допускается только специальному персоналу,
квалифицированному и обученному в работе с оборудованием
для сжиженных углеводородных газов.*

*Эксплуатация оборудования допускается только в станциях
оснащение которых соответствует действующим правилам
и нормам безопасности.*

Арматура - Контрольное оборудование
Запасные части - Автомобильное и промышленное оснащение - Производство и сервис

Насосная и компрессорная техника
Системы перегрузки – Заправочные станции
Ремонт и обслуживание

Flüssiggas-Anlagen GmbH
Peiner Straße 217
D-38229 Salzgitter
Germany – Германия
Telefon: +49 / 5341 / 8697-0
Telefax: +49 / 5341 / 8697-11
<http://www.fas.de>



Шаровые компактные клапаны, исполнение Fire-Safe в соответствии с BS6755 Part 2, полный проход, межфланцевые и резьбовое (FAS-KHG) исполнения, корпус из ASTM A105, шар из CNiAISI 304, PTFE-уплотнение, с документами:

- TÜV допуск
- Fire-Safe аттестат BS6755 Part 2
- аттестат 3.1B EN10204

Транспортировка и хранение

Шаровые клапаны должны транспортироваться в открытом положении. Запрещается снимать защитные колпачки с концов клапана до монтажа в трубопровод.

Хранение

Шаровые клапаны рекомендуется хранить в сухом и чистом месте. При длительном хранении рекомендуется использовать восковую смазку или полиэтиленовую упаковку.

Монтаж

Шаровые клапаны FAS – KHF, FAS – KHG, FAS – KNAF и FAS – KHB двунаправлены и поставляются готовыми к эксплуатации.

ВНИМАНИЕ! При монтаже и эксплуатации шаровых клапанов необходимо обращать внимание на положение рычага только в конечных положениях «ОТКРЫТО» или «ЗАКРЫТО». Несоблюдение данного правила может привести к повреждению уплотняющих прокладок и негерметичности клапана.

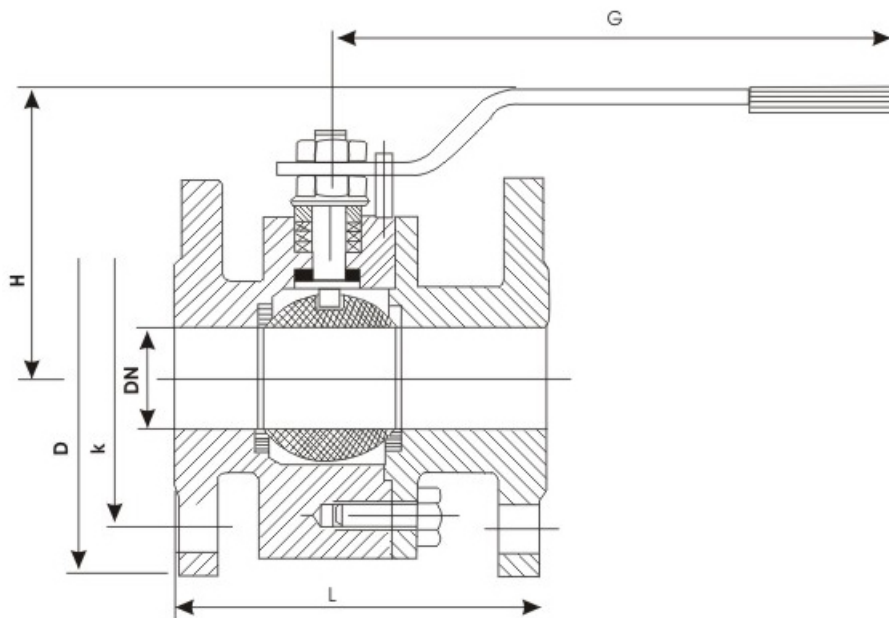
Техобслуживание

Шаровые клапаны практически не нуждаются в техобслуживании. Генеральную проверку клапанов рекомендуется проводить один раз в два года эксплуатации или один раз за 5000 циклов открытия и закрытия клапана.

Эксплуатация

До ввода в эксплуатацию необходимо убедиться в свободном движении шара, приводя рычаг в положение „Открыто“ и „Закрыто“. При эксплуатации шаровых клапанов необходимо обращать внимание на положение рычага только в конечных положениях „ОТКРЫТО“ или „ЗАКРЫТО“.

Шаровые клапаны PN40

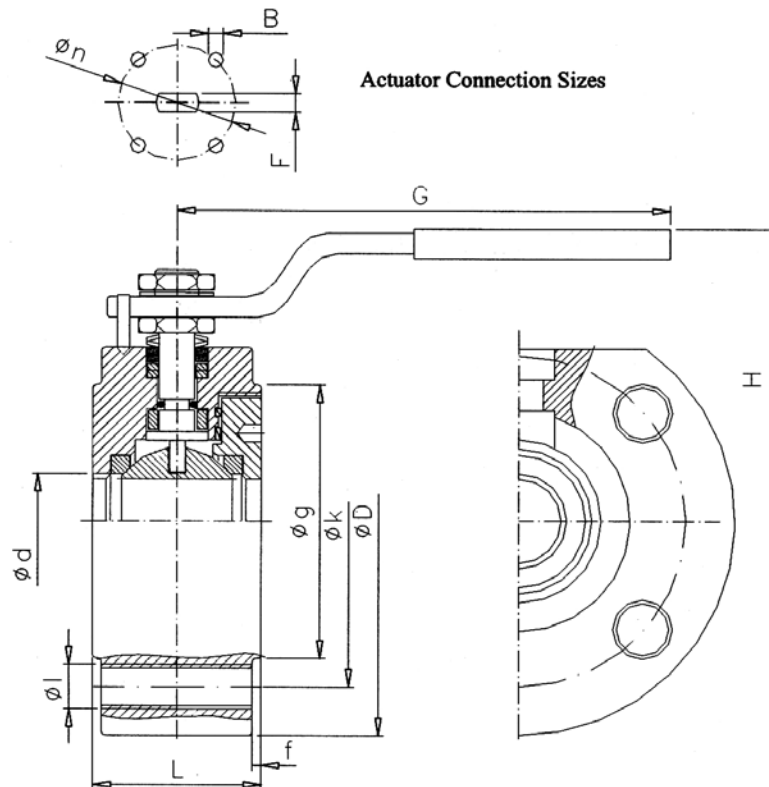


Размеры DIN 3202 F 4 / F 5

DN	Ø"	L	D	k	H	G	Kg
15	1/2	115	90	65	75	170	3,6
20	3/4	120	105	75	83	170	4,7
25	1	125	115	85	90	190	6,5
32	1 1/4	130	140	100	95	230	7,6
40	1 1/2	140	150	110	115	315	12,8
50	2	150	165	125	120	315	16,0
65	2 1/2	170	185	145	135	350	24,3
80	3	180	200	160	150	400	30,2
100	4	190	235	190	170	450	43,5
125	5	325	270	220	200	450	74,0
150	6	350	300	250	265	650	100,0
200	8	400	375	320	270	900	120,0

Шаровые клапаны PN40

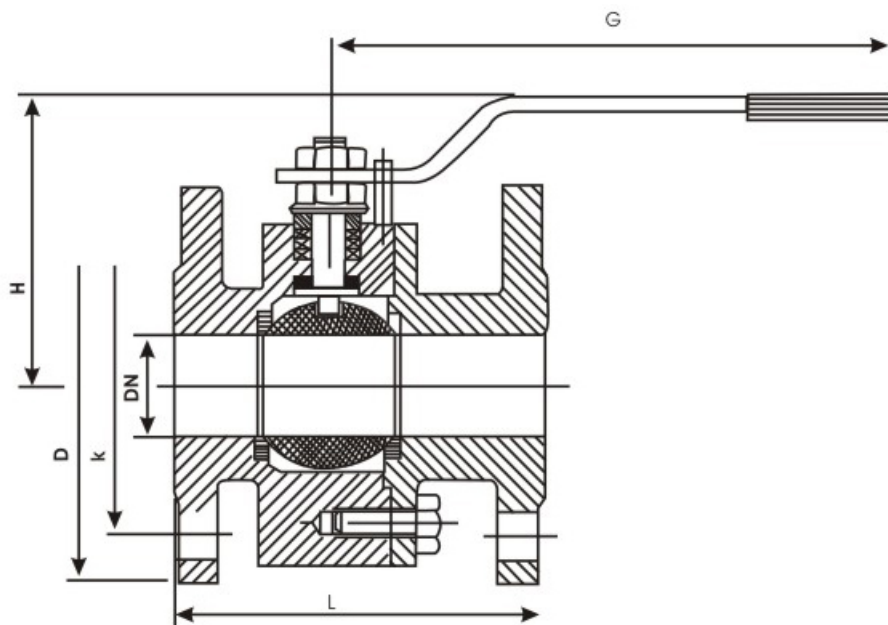
Fire Safe:	в соответствии с BS 6755 T2 и ISO 10497
Применение:	пар, холодная и горячая вода, сжатый воздух, СУГ
Рабочая температура:	-40°C / +250°C
Цвет:	ASTM A 105 кованное железо:синий / Нерж. сталь – натуральный цвет
Размеры:	DN 15/100
Уплотнения:	Teflon (PTFE), Burgmann spangle, O-кольцо
Шар:	AISI 304 (нержавеющая сталь)
Spindle:	AISI 420 (нержавеющая сталь)
Корпус:	ASTM 105 кованное железо / нержавеющая сталь (AISI 304)
Соединения:	DIN 2545-2635



Размеры

DN	Ø"	L	D	k	H	G	Kg
15	1/2	38	87	65	75	170	1,52
20	3/4	40	97	75	83	170	2,00
25	1	45	107	85	90	190	2,66
32	1 1/4	58	135	100	95	230	5,23
40	1 1/2	64	145	110	115	315	6,82
50	2	82	165	125	120	315	11,06
65	2 1/2	103	177	145	135	350	15,58
80	3	122	197	160	150	400	22,28
100	4	150	232	290	170	450	37,28

Шаровые клапаны ANSI300



Размеры

DN	Ø"	L	D	k	H	G	Kg
15	1/2	140	95,2	66,7	75	170	4,7
20	3/4	152	117,5	82,5	83	170	6,2
25	1	165	123,8	88,9	90	190	7,5
32	1 1/4	180	133,3	98,4	95	230	12,0
40	1 1/2	191	155,6	114,3	115	315	15,0
50	2	216	165,1	127,0	120	315	20,0
65	2 1/2	241	190,5	149,2	135	350	26,5
80	3	283	209,5	168,3	150	400	42,0
100	4	305	254,0	200,0	170	450	58,5
125	5	381	279,4	234,9	200	450	80,0
150	6	403	317,5	269,9	265	650	125,0

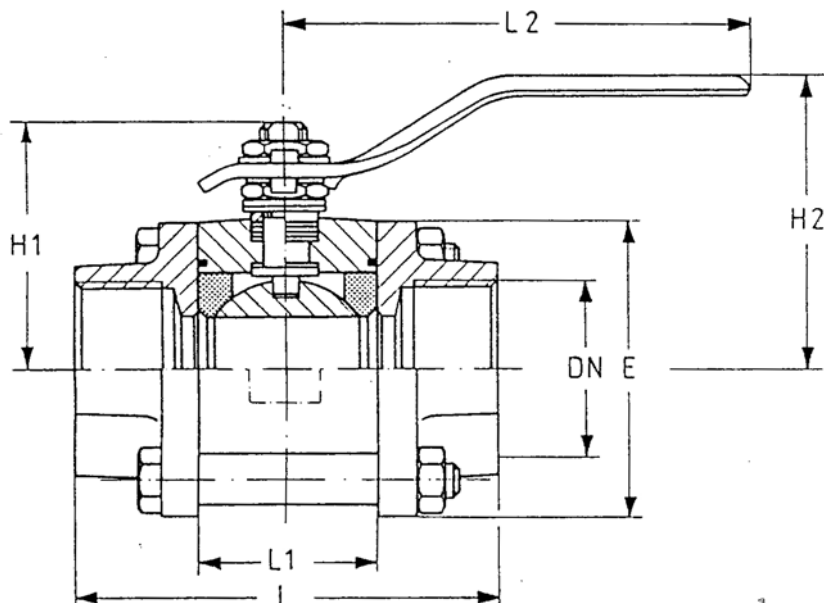
Арматура - Контрольное оборудование
 Запасные части - Автомобильное и промышленное оснащение - Производство и сервис

Насосная и компрессорная техника
 Системы перегрузки – Заправочные станции
 Ремонт и обслуживание

Flüssiggas-Anlagen GmbH
 Peiner Straße 217
 D-38229 Salzgitter
 Germany – Германия
 Telefon: +49 / 5341 / 8697-0
 Telefax: +49 / 5341 / 8697-11
<http://www.fas.de>



Шаровые клапаны FAS-KHG



NPT-резьба	DN	L	L1	L2	H1	H2	E	отверстие шара	Вес, кг
1/2"	15	65	20,4	125	37	46	45	11,1	0,5
3/4"	20	72,5	24,5	125	39	49	52	14,2	0,87
1"	25	85,4	31,5	160	53	62	60	20,6	1,3
1 1/4"	32	99,3	41,3	160	58	66	68	25,4	1,9
1 1/2"	40	110,4	48,4	200	71	82	76	31,7	2,7
2"	50	126,3	56,3	200	76	86	88	38	4,1

Арматура - Контрольное оборудование
Запасные части - Автомобильное и промышленное оснащение - Производство и сервис

Насосная и компрессорная техника
Системы перегрузки – Заправочные станции
Ремонт и обслуживание

Flüssiggas-Anlagen GmbH
Peiner Straße 217
D-38229 Salzgitter
Germany – Германия
Telefon: +49 / 5341 / 8697-0
Telefax: +49 / 5341 / 8697-11
<http://www.fas.de>



Обслуживание

После монтажа и проверки на герметичность шаровой кран готов к эксплуатации. Мы рекомендуем регулярно проводить проверку на герметичность и работоспособность. При негерметичности остановить производственный процесс и устранить неполадки.

Хранение.

Шаровой кран должен транспортироваться и храниться в условиях, гарантирующих защиту от повреждений и загрязнений; входные и выходные отверстия обязаны быть закрыты. При длительном хранении рекомендуется проводить оценку условий хранения не реже 1 раза в 6 месяцев.

Ремонт / Гарантия

При неправильной работе необходимо отправить шаровой кран к изготовителю / продавцу. Мы гарантируем качество и безопасность нашей продукции, при условии ее хранения, установки и эксплуатации в полном соответствии с требованиями настоящего технического паспорта и национальными нормативными документами.

Запрещается проводить самостоятельно любые манипуляционные работы, так как при этом теряется гарантийное право.

Свидетельство о приемке.

Испытание	Результат
Внешний осмотр	Соответствует
Проверка прочности и плотности корпусных деталей	Норма
Проверка работоспособности	Норма
Проверка упаковки и комплектности поставки	Соответствует

Настоящим подтверждается, что шаровой клапан прошел испытания и признан годным к эксплуатации.

штамп