

Арматура - Контрольное оборудование  
Запасные части - Автомобильное и промышленное оснащение - Производство и сервис

Насосная и компрессорная техника  
Системы перегрузки – Заправочные станции  
Ремонт и обслуживание

Flüssiggas-Anlagen GmbH  
Peiner Straße 217  
D-38229 Salzgitter  
Germany – Германия  
Telefon: +49 / 5341 / 8697-0  
Telefax: +49 / 5341 / 8697-11  
<http://www.fas.de>



## ПАСПОРТ

### Вспомогательный дистанционный механизм тип P 163 A и P 164 A

*Номер заказа: FAS-28486, 28702*



Арматура - Контрольное оборудование  
Запасные части - Автомобильное и промышленное оснащение - Производство и сервис

Насосная и компрессорная техника  
Системы перегрузки – Заправочные станции  
Ремонт и обслуживание

Flüssiggas-Anlagen GmbH  
Peiner Straße 217  
D-38229 Salzgitter  
Germany – Германия  
Telefon: +49 / 5341 / 8697-0  
Telefax: +49 / 5341 / 8697-11  
<http://www.fas.de>



## **ВНИМАНИЕ!**

*Сжиженный углеводородный газ  
является взрыво- и пожароопасным продуктом!*

## **ОПАСНОСТЬ ОБМОРОЖЕНИЯ!**

*Обслуживание допускается только специальному персоналу,  
квалифицированному и обученному в работе с оборудованием  
для сжиженных углеводородных газов.*

*Эксплуатация оборудования допускается только в установках,  
оснащение которых соответствует действующим правилам  
и нормам безопасности.*

**Предназначение:** Вспомогательный дистанционный механизм (*тип P163A и P164A*) позволяет на расстоянии произвести нормальное/аварийное закрытие донных клапанов, установленных на днище ж/д цистерн и цистерн газовозов, с отдаленного места от положения первичного устройства дистанционного управления донного клапана (*тип P650*). Кабельные системы также могут использоваться на стационарных резервуарах для хранения СУГ с целью повышения безопасности при проведении технологических операций.

**Технические характеристики:**

Длина кабеля P 163 A и P 164 A: 7,6 м и 15,2 м соответственно  
Температура окружающей среды: от -40°C до + 65°C

**Принцип действия:** Оттягиванием рукоятки вспомогательного дистанционного механизма в действие приводится фиксирующее устройство первичного устройства дистанционного управления (*P 650*), тем самым отпуская его, и под действием возвратной пружины рычаг переводится в положение «ЗАКРЫТО».

При возникновении взрывоопасных ситуаций и возгораний цистерн необходимо перевести все донные клапаны в положение «ЗАКРЫТО». В ситуации, когда нет возможности произвести закрытие донного клапана непосредственно с помощью первичного (*P 650*) или вспомогательного (*P163A или P164A*) дистанционного механизма, закрытие клапана осуществляется посредством расплавления связующего термоплавкого предохранительного соединения, что приводит к его разъединению.

**Инсталляция:** см. схему

Монтаж и обслуживание разрешается только специальному персоналу, квалифицированному и обученному в работе с сжиженными углеводородными газами. Данное оборудование должен быть инсталлирован и употреблен только при строгом соблюдении всех принятых и действующих норм и законов.

**Внимание!** *Перед монтажом изделие должно быть осмотрено на предмет внешних дефектов или повреждений. В случае обнаружение дефектов или повреждений установка категорически запрещена!*

**Шаг 1:** Установите первичный дистанционный механизм (*P650*) на подходящее место, используя крепежные болты M12 (болты в комплект поставки не включены). Обратите внимание на то, чтобы оставался свободный ход рукоятки дистанционного механизма приблизительно 216 мм.

**Шаг 2:** Присоедините металлический тросик и термоплавкое предохранительное соединение к первичному дистанционному механизму согласно схеме (см. также *Шаг 3а*).

*Примечание:* Минимальный радиус изгиба тросика не менее 6“ дюймов.

**Шаг 3:** Присоедините тросик к рычагу донного клапана. Проверьте свободный ход рукоятки механизма на открытие/закрытие донного клапана. При отклонении рычага в открытом положении клапана на угол вращения более 5° необходимо произвести натяжку металлического тросика. Недостаточное перемещение рукоятки дистанционного механизма, например из-за слишком короткой длины тросика, будет приводить к преждевременному закрытию клапана. Металлический тросик натягивается при открытом донном клапане и положении рукоятки дистанционного механизма на соответствующую длину, достаточную для фиксации защелки, в выемке на рукоятке.

*Примечание:* На рукоятке дистанционного механизма (P650) имеются три выемки позволяющие использовать данное устройство для трех типоразмеров донных клапанов. Для донного клапана 1 ¼", необходимое перемещение рукоятки составляет 100 мм до первой выемки дистанционного механизма, для клапанов 2" и 3" ход составляет 150 мм (третья выемка).

Присоедините возвратную пружину к рычагу донного клапана согласно схеме. Для закрытия донного клапана, удерживая рукоятку, необходимо нажать на спусковой рычаг.

*Примечание:* Для закрытия донных клапанов рекомендуется использовать вспомогательное дистанционное устройство (P163A или P164A). После чего рукоятку привести в исходное положение.

**Шаг 4:** Место монтажа вспомогательного дистанционного механизма (P163A или P164A) определяется в соответствии с местными законодательными нормами и положениями. Монтируется на пластине толщиной не более 10 мм и с диаметром отверстия 12 мм.

**Шаг 5:** Свободный конец кабеля от вспомогательного дистанционного механизма закрепляется посредством присоединительных элементов к фиксатору первичного дистанционного механизма (P650). Кабель крепится с помощью хомутов. Обратит внимание на свободный ход стального кабеля внутри оплетки.

*Примечание:* Минимальный радиус изгиба кабеля не менее 150 мм.

**Шаг 6:** Вытяните рукоятку (P163A или P164A) на небольшое расстояние для того, чтобы в процессе монтажа кабель не оказался коротким.

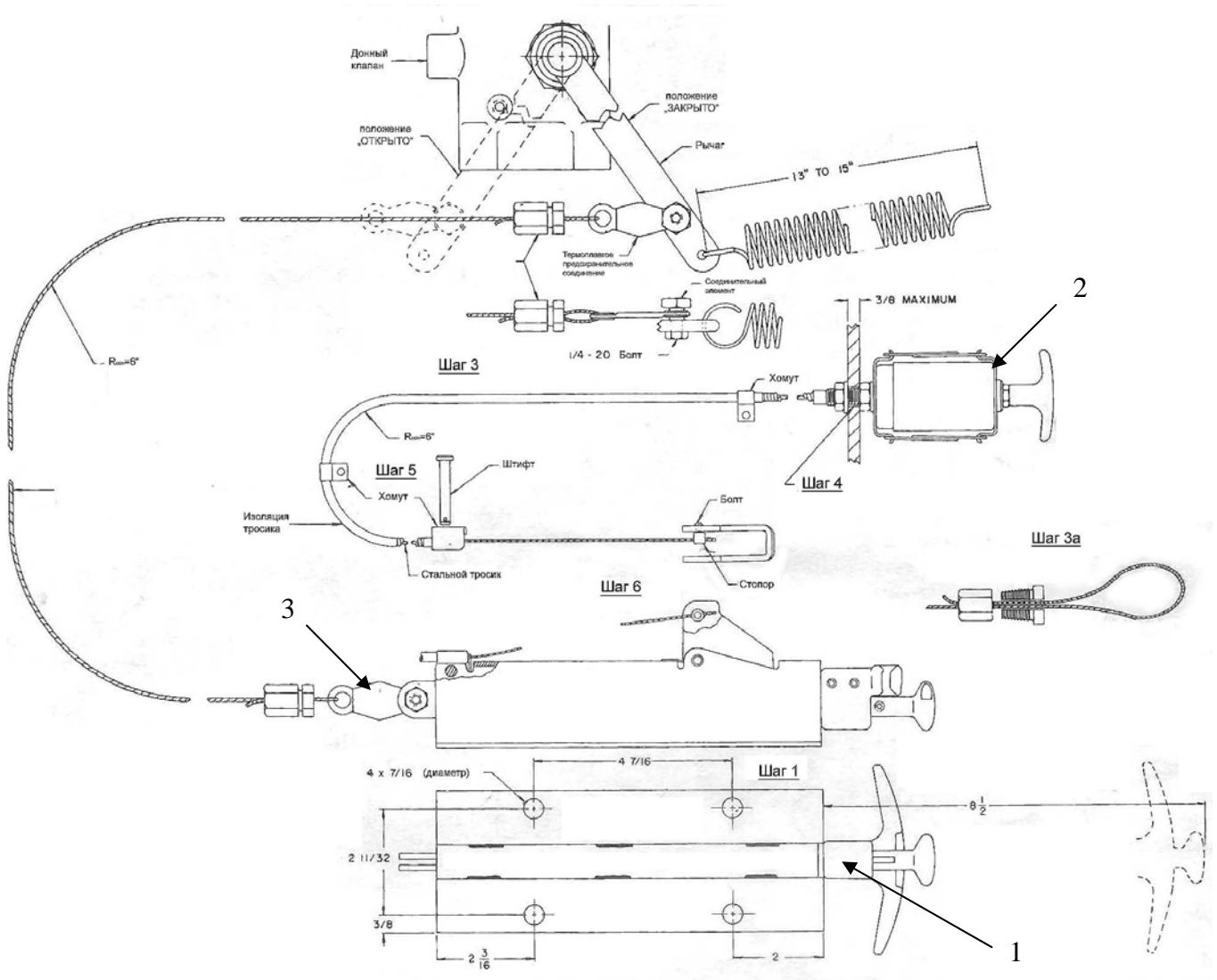
**Шаг 7:** Присоедините скобу со штифтом к корпусу первичного дистанционного механизма. Укоротите стальной кабель и оплетку до необходимой длины так чтобы кабель можно было протянуть через скобу. Затем кабель соединить с помощью болта и стопора с фиксатором.

После монтажа необходимо проверить:

1. Правильное положение вытянутой рукоятки с определенным положением фиксатора в выемке соответствует полному открытию донного клапана.
2. Вспомогательный дистанционный механизм (P163A или P164A) позволяет произвести закрытие донного клапана.

3. Донный клапан должен правильно закрываться при работе первичного дистанционного механизма (P650).

*Примечание:* В процессе эксплуатации данных устройств требуется периодическая проверка органов дистанционного управления донных клапанов.



1. Первичное дистанционное управление
2. Вспомогательное дистанционное управление
3. Термопластиковое предохранительное соединение

Арматура - Контрольное оборудование  
Запасные части - Автомобильное и промышленное оснащение - Производство и сервис

Насосная и компрессорная техника  
Системы перегрузки – Заправочные станции  
Ремонт и обслуживание

Flüssiggas-Anlagen GmbH  
Peiner Straße 217  
D-38229 Salzgitter  
Germany – Германия  
Telefon: +49 / 5341 / 8697-0  
Telefax: +49 / 5341 / 8697-11  
<http://www.fas.de>



**Транспортировка и хранение:** Устройство должно транспортироваться в упаковке, предотвращающей от повреждения и загрязнения; рекомендуется хранить в сухом и чистом месте. При длительном хранении рекомендуется использовать восковую смазку или полиэтиленовую упаковку.

**Ремонт / Гарантия:** При неправильной работе необходимо отправить изделие к изготовителю / продавцу с указанием возникшей неисправности. Мы гарантируем качество и безопасность нашей продукции, при условии ее хранения, установки и эксплуатации в полном соответствии с требованиями настоящего технического паспорта и национальными нормативными документами.  
Запрещается проводить самостоятельно любые ремонтные работы, так как при этом теряется гарантийное право.

### Свидетельство о приемке

Испытание	Результат
Внешний осмотр	Соответствует
Проверка прочности и плотности корпусных деталей	Норма
Проверка работоспособности	Норма
Проверка заводских установок	Соответствует
Проверка упаковки и комплектности поставки	Соответствует

Настоящим подтверждается, что изделие признано годным к эксплуатации.

штамп

Дата передачи оборудования клиенту \_\_\_\_\_