

Арматура - Контрольное оборудование
Запасные части - Автомобильное и промышленное оснащение - Производство и сервис

Насосная и компрессорная техника
Системы перегрузки – Заправочные станции
Ремонт и обслуживание

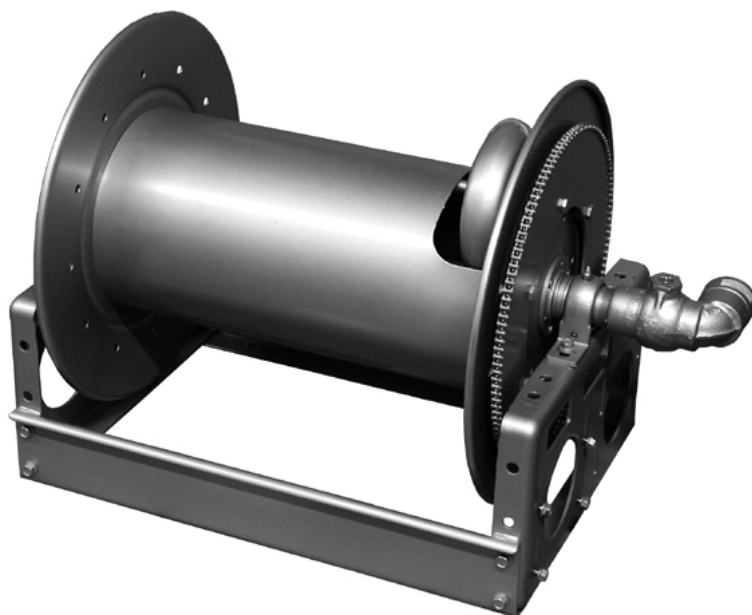
Flüssiggas-Anlagen GmbH
Peiner Straße 217
D-38229 Salzgitter
Germany – Германия
Telefon: +49 / 5341 / 8697-0
Telefax: +49 / 5341 / 8697-11
<http://www.fas-uni.de>



ПАСПОРТ

ШЛАНГОВЫЙ БАРАБАН С ПНЕВМОПРИВОДОМ

FAS 24341 - 24344



Арматура - Контрольное оборудование
Запасные части - Автомобильное и промышленное оснащение - Производство и сервис

Насосная и компрессорная техника
Системы перегрузки – Заправочные станции
Ремонт и обслуживание

Flüssiggas-Anlagen GmbH
Peiner Straße 217
D-38229 Salzgitter
Germany – Германия
Telefon: +49 / 5341 / 8697-0
Telefax: +49 / 5341 / 8697-11
<http://www.fas-uni.de>



ПРЕДУПРЕЖДЕНИЕ

***Сжиженный углеводородный газ
является взрыво- и пожароопасным продуктом!
ОПАСНОСТЬ ОБМОРОЖЕНИЯ!***

Монтаж и обслуживание разрешается только специальному персоналу, квалифицированному, обученному и допущенному к работе с оборудованием для сжиженных углеводородных газов.

Эксплуатация оборудования допускается только на объектах, оснащение которых соответствует всем действующим правилам и нормам безопасности.

Данный паспорт является неотъемлемой составной частью продукта.

ВАША ОБЯЗАННОСТЬ:

Прочитать и соблюдать все указания, рекомендации и правила, указанные в этом паспорте. Несоблюдение приводит к потере всех гарантийных обязательств.

Арматура - Контрольное оборудование
Запасные части - Автомобильное и промышленное оснащение - Производство и сервис

Насосная и компрессорная техника
Системы перегрузки – Заправочные станции
Ремонт и обслуживание

Flüssiggas-Anlagen GmbH
Peiner Straße 217
D-38229 Salzgitter
Germany – Германия
Telefon: +49 / 5341 / 8697-0
Telefax: +49 / 5341 / 8697-11
<http://www.fas-uni.de>



Содержание:

- 1. Общая информация**
 - 2. Технические характеристики**
 - 3. Монтаж**
 - 4. Схема и Рекомендации по установке**
 - 5. Техобслуживание**
 - 6. Меры предосторожности**
 - 7. Транспортировка и хранение**
 - 8. Ремонт**
 - 9. Комплектность поставки**
 - 10. Свидетельство о приемке**
 - 11. Гарантия /дата передачи оборудования**
- Приложение 1 Детализовка и список запасных частей**

1. Общая информация

Шланговый барабан FAS с пневмоприводом для установки на автомобильных емкостях и контейнерах; тип, исполнение и вес согласно нижеследующей таблице, сконструирован специально для СУГ.

2. Технические характеристики

Шланговый барабан FAS с пневмоприводом, Pn 25, для шлангов высокого давления LPG25 / LPG32, шланговое соединение 1 ¼” AG и входом 1 ½” NPT-внутренней резьбой, с угловым шарниром 90°, комплектно собран на раме, огрунтован, лакирован.

Исполнение: A	=	Вход и привод справа	
Исполнение: B	=	Вход и привод слева	
Заказ-Nr.	Заказ-Nr.	для LPG-шлангов	Вес
Исп. A	Исп. B		
24 341	24 342	LPG 25 - до 44 м	60,0
		LPG 32 - до 38 м	
24 343	24 344	LPG 25 - до 60 м	68,0
		LPG 32 - до 50 м	

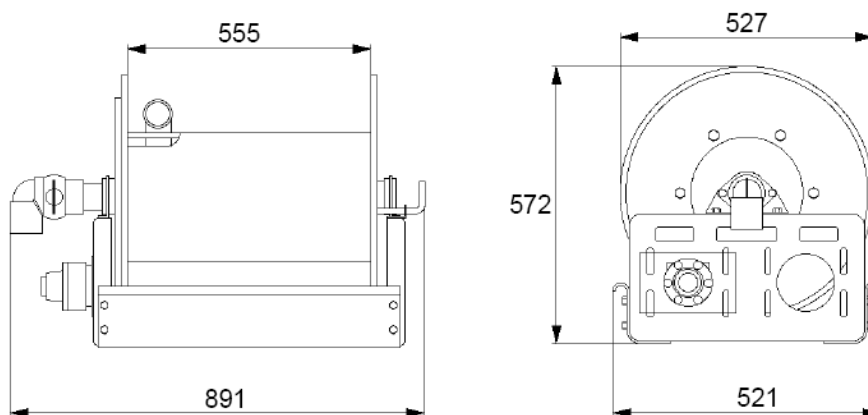


Рис 1. Габаритные размеры для FAS 24341 34342

3. Монтаж

Монтаж и обслуживание разрешается только специализированному персоналу, квалифицированному и обученному работе с сжиженными углеводородными газами. Эксплуатация допускается только на объектах, оснащение которых соответствует всем действующим правилам и нормам безопасности.



ВНИМАНИЕ! Несоблюдение действующих норм и правил, а так же указаний данного паспорта/инструкции может привести к выходу оборудования из строя, имущественному ущербу и стать причиной несчастного случая!

Перед началом работ осмотрите барабан на предмет внешних повреждений. Не допускается эксплуатировать барабан со следами механически или иных повреждений!

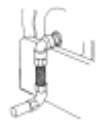
Барабаны не должны работать без предохранителей цепи.
Контроль за правильностью установки соответствующих ограждение цепей и зубчатых колес – обязанность инсталлятора оборудования, так как оборудование может быть установлено в совершенно разных позициях.



Внимание! Будьте осторожны в зонах заземления, когда работаете рядом с цепью и зубчатым барабаном. Никогда не превышайте уровень давления (psi), установленный для барабана и шланга.

Убедитесь, что размер и материал барабана и шланга - соответствующие. Используйте гибкую муфту между шарнирным соединением и входным отверстием трубопровода.

Проверьте соединения на предмет утечки перед стравливанием давления в шланге, перед перемещением фитингов или производением техобслуживания.



Перед скручиванием убирающегося шланга в барабан, в шланге не должно быть жидкости.

Используйте смазку для трубной резьбы для основных резьбовых соединений клапана и трубопровода.

Проверьте правильность работы Привода барабана перед установкой и перед началом работы всей системы.

После проведения монтажа проверьте барабан и привод на предмет утечки, используя соответствующий метод обнаружения утечки.

После монтажа и проверки на герметичность изделие готово к эксплуатации.

ЗАПРЕЩАЕТСЯ:



- **снимать барабан с трубопровода при наличии в нем рабочей среды под давлением;**
- **производить ремонт при наличии давления рабочей среды в трубопроводе;**
- **использовать барабан на параметры, превышающие указанные в технических характеристиках;**
- **стучать по приводу и соединениям;**

4. Схема и Рекомендации по установке.

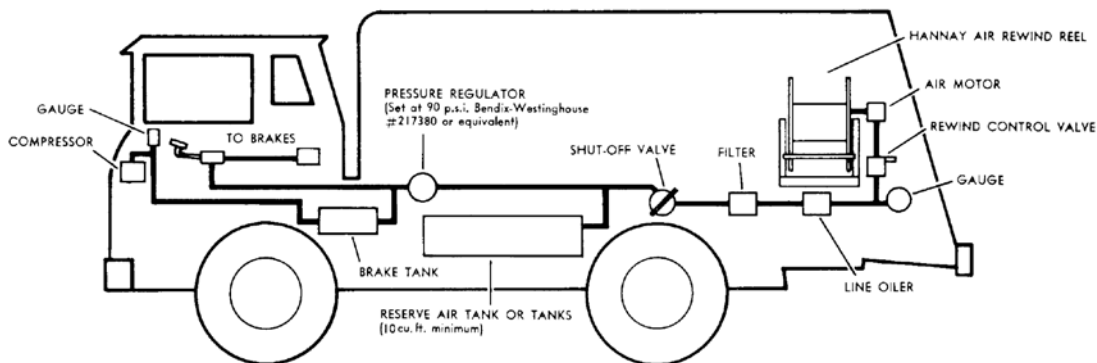


Рис. 2 Схема Инсталляция барабана на автомобиль

Комментарий к Рис.2

gauge – измерительный прибор

compressor - компрессор

brake tank – тормозной резервуар

pressure regulator – регулятор давления

shut-off valve – запорный клапан

filter - фильтр

reserve air tank – резервуар резервного воздуха

line oiler – расширительный бочок

rewind control valve – перемоточный регулирующий клапан

air motor - пневматический двигатель

air rewind motor – перемоточный пневматический двигатель

Чтобы корректно установить барабан в автомобиль, четко следуйте инструкциям по инсталляции

Установите резервуар резервного сжатого воздуха с минимальным объемом в 10 куб.фунтов.

Если допустимо между тормозным резервуаром и резервуаром резервного воздуха, установите регулятор давления (Bendix-Westinghouse # 217380 или эквивалент), отрегулированный на удержание минимального рабочего давления в 90 psi в тормозной системе.

Разместите фильтр и расширительный бочок, с учетом допустимости, рядом с барабаном, расширительный бочок ближе к барабану.

Соедините источник воздуха, регулятор, резервуар резервного воздуха, расширительный бочок и фильтр с барабаном.

Используйте трубу минимум I.D 3/8" или O.D 1/2".

Чтобы избежать необходимости опорожнения тормозной системы во время техобслуживания фильтра, расширительного бочка, регулирующего клапана или перемоточного мотора, установите запорный клапан, как показано на схеме. Желательна установка манометра.

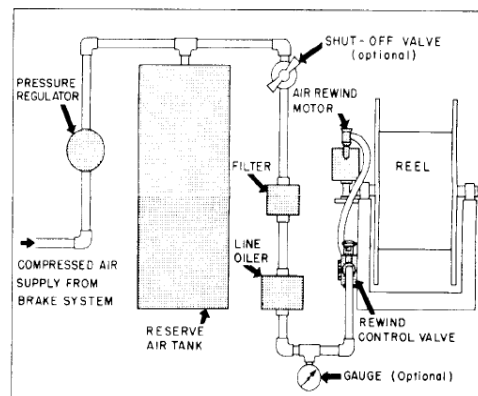
Проверьте все фитинги и соединения на предмет утечки.

Регулировка поставляется для роликовой приводной цепи. Цепь должна иметь 1/4".

Сильно не затягивайте цепь.

Рекомендуемая установка – компрессор – предохранительный клапан, 115 psi.

Клапан для сброса давления должен удерживать 90 psi в тормозной системе.



5. Техобслуживание

Данное оборудование подвержено различным физико-химическим воздействиям поэтому регулярный контроль и обслуживание данного продукта являются строго необходимыми и должны проводиться только квалифицированным персоналом. Мы рекомендуем регулярно проводить проверку на герметичность и работоспособность, а так же обязательный ежедневный регламент:

- Расширительный бочок ; Уровень масла должен быть соответствующим.
- Фильтр должен ежедневно осушаться и чиститься, в не зависимости от типа сервиса.
- Проверка наличия смазки в подвижных частях.

Обязательная периодическая проверка на наличие возможные отложений, а также других загрязнений и механических повреждений.

Обязательно проверьте соединения на предмет утечки перед подачей/сравливанием давления в шланге, перед перемещением фитингов или произведением техобслуживания.



Внимание!

Оборудование содержать в чистоте и непременно заменить при обнаружении любых повреждений или следов коррозии.

Проверку работоспособности рекомендуется проводить один раз в 3 мес. Генеральную проверку рекомендуется проводить один раз в 6 мес., если иное не нормировано законодательством. Корректная и долговременная эксплуатация гарантируется только при правильном и своевременном проведении техобслуживании.

6 Меры предосторожности



ВНИМАНИЕ! Прочтите все указания и меры безопасности перед началом работы. Производитель не несет ответственности за какие – либо модификации или продукты, которые используются не по назначению. Будьте осторожны в зонах заземления, когда работаете рядом с цепью и зубчатым барабаном.

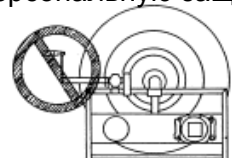
Барабаны не должны работать без предохранителей цепи.

Соответствующее ограждение цепей и зубчатых барабанов – обязанность инсталлятора оборудования, так как оборудование может быть установлено в совершенно разных позициях.



Будьте осторожны, когда направляете шланг назад в барабан. Держите руки подальше от барабана во время направления туда шланга. Используйте персональную защиту.

Уберите вспомогательную рукоятку для ручной перемотки!



Перед скручиванием убирающегося шланга в барабан, в шланге не должно быть жидкости!

Арматура - Контрольное оборудование
Запасные части - Автомобильное и промышленное оснащение - Производство и сервис

Насосная и компрессорная техника
Системы перегрузки – Заправочные станции
Ремонт и обслуживание

Flüssiggas-Anlagen GmbH
Peiner Straße 217
D-38229 Salzgitter
Germany – Германия
Telefon: +49 / 5341 / 8697-0
Telefax: +49 / 5341 / 8697-11
http://www.fas-uni.de



7. Транспортировка и хранение

Изделие должно транспортироваться в упаковке, предотвращающей от повреждения и загрязнения. Рекомендуется хранить в сухом и чистом месте. При длительном хранении рекомендуется использовать восковую смазку или ПЭТ-упаковку и проводить оценку условий хранения не реже 1 раза в 6 мес.

8. Ремонт

Отдельные элементы шлангового барабана могут быть заменены только в стационарных условиях и только квалифицированным и обученным персоналом. Для корректной оценки возможности ремонта необходимо передать изделие производителю или связаться с нашим техническим центром. После проведения ремонтных работ провести цикл тестов.

9. Комплектность поставки.

- | | |
|------------------------|-------|
| 1. Шланговый барабан | 1 шт. |
| 2. Паспорт/руководство | 1 шт. |
| 3. Упаковка | 1 шт. |

10. Свидетельство о приемке.

Испытание	Результат
Внешний осмотр	Соответствует
Проверка прочности и плотности корпусных деталей	Норма
Проверка работоспособности	Соответствует
Проверка упаковки и комплектности поставки	Соответствует

Настоящим подтверждается, что **Шланговый барабан FAS** _____
соответствует ТУ, прошел испытания и признан годным к эксплуатации.

Дата приемки « _____ » _____ 200__ г.

Ответственный контролер: _____

штамп контроля

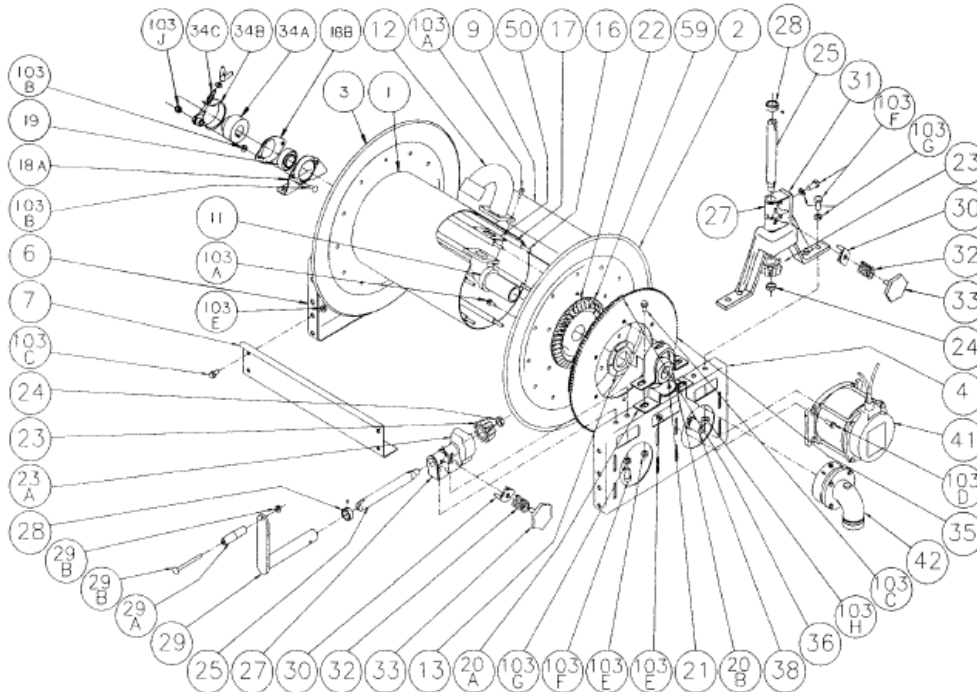
9. Гарантия / дата передачи оборудования.

Гарантийный срок на изделие составляет 12 месяцев с момента начала эксплуатации, но не более 18 месяцев с момента передачи клиенту. При неправильной работе необходимо отправить изделие к изготовителю/продавцу. Мы гарантируем качество и безопасность нашей продукции при условии ее хранения, установки, эксплуатации и обслуживания в полном соответствии с требованиями настоящего технического паспорта и национальными нормативными документами.

Запрещается проводить самостоятельно любые ремонтные работы, так как при этом теряется гарантийное право.

Дата передачи оборудования клиенту: _____
штамп

Приложение 1. Детализировка и список запасных частей



номер позиции	деталь	номер	кол-во
1	Барaban 10 – 1/2" диаметром	9905.3131	1
2	Передний диск серии 19-20	9903.0821	1
2	Передний диск серии 23-24	9903.1121	1
2	Передний диск серии 25-25	9903.1321	1
2	Передний диск серии 26-27	9903.1421	1
2	Передний диск серии 28-29	9903.1521	1
2	Передний диск серии 30-31	9903.1621	1
3	Задний диск серии 19-20	9903.0821	1
3	Задний диск серии 23-24	9903.1121	1
3	Задний диск серии 25-26	9903.1321	1
3	Задний диск серии 26-27	9903.1421	1
3	Задний диск серии 28-29	9903.1521	1
3	Задний диск серии 30-31	9903.1621	1
4	Передняя рама (до 23-24)	9906.0031	1
4	Передняя рама (до 30-31)	9906.5031	1
6	Задняя рама (до 23-24)	9906.0031	1
6	Задняя рама (до 30-31)	9906.5031	1
7	Передняя опора	9907.3000	1
9	Задняя опора	9907.3000	1
11	1-1/2" фланцевая втулка	9901.3640	1
12	1-1/2" FNPT железная S – образная труба	9901.3760	1
13	EN-936 шайба	9965.0015	2
16	3/8 " – 16 болт с квадратным подголовком w/ муфта		6
17	3/8 " разделительные трубы	9904.3200	6
18	Задний полный подшипник	9902.1400	1
18A	Самонастраивающийся опорный подшипник, задний	9902.2900	1

Арматура - Контрольное оборудование
 Запасные части - Автомобильное и промышленное оснащение - Производство и сервис

Насосная и компрессорная техника
 Системы перегрузки – Заправочные станции
 Ремонт и обслуживание

Flüssiggas-Anlagen GmbH
 Peiner Straße 217
 D-38229 Salzgitter
 Germany – Германия
 Telefon: +49 / 5341 / 8697-0
 Telefax: +49 / 5341 / 8697-11
<http://www.fas-uni.de>



18B	Самонастраивающийся подшипниковый штатив, задний	9902.2800	1
19	Задний вкладыш подшипника	9902.1500	1
20	Передний полный подшипник	9902.1610	1
20A	подшипниковый штатив (нижняя скоба), перед	9902.2955	1
21	Передний вкладыш подшипника (с пресс-масленкой)	9902.1700	1
22	кольцевое зубчатое колесо, H-26 (до 25-26)	9914.0372	1
22	кольцевое зубчатое колесо, H-28	9914.0382	1
23	Шестерня, H-27 (до 25-26)	9914.0393	1
23A	Предохранитель шестерни	9914.0618	1
24	5/8" – 18 SAE шестигранная гайка (ESNA)	9904.5600	1
25	Вал-шестерня	9914.0250	1
27	Боковая шестерня подшипника	9914.0243	1
28	Втулка и установочный винт	9914.0351	1
29	Заводная рукоятка, H-18	9914.0011	1
29A	Заводная рукоятка	9914.0506	1
29B	Болт заводной рукоятки w/гайка	9914.0511	1
30	Тормозная колодка, H-3	9914.0433	1
31	Вертикальный перемоточный кронштейн	9914.0233	1
32	Тормозная пружина-31	9914.0415	1
33	Тормозное колесо	9914.0413	1
34A	Тормозная втулка	9947.0038	1
34B	Тормозная скоба	9947.0091	1
34C	Оценщик тормозного давления (болт, пружина, шайба, крыльчатая гайка)	9947.0092	1
35	112T35 дисковый зубчатый барабан	9910.1321	1
35	138T35 дисковый зубчатый барабан	9910.1423	1
35	180T35 дисковый зубчатый барабан	9910.1526	1
36	Цепь # 35		1
38	зубчатый барабан мотора, 11T35x1-5/16	9910.1118	1
41	Мотор, 12V взрывобезопасный	9915.0003	1
42	1-1/2" 90 FxF шарнирное соединение (стандарт: не для LPG)	9930.4210	1
42	1-1/2" 90 FxF шарнирное соединение (для LP)	9930.0531	1
50	Прокладка	9965.0021	1
59	Разделитель зубчатого барабана	9954.0017	6
103A	5/16" 18x1/2" болт шестигранной головки	9904.1101	9
103B	3/8"-16x3/4" болт с квадратным подголовком w/гайка	9904.0201	2
103B	3/8"-16x2" болт с квадратным подголовком w/гайка	9947.0093	1
103C	3/8"-16x3/4" болт спин -блокировки	9904.2201	12
103D	3/8"-16x1" болт спин -блокировки	9904.2202	4
103E	3/8"-16 гайка спин -блокировки	9904.6200	16
103F	1/2" 13x1" болт шестигранной головки	9904.1402	6
103G	1/2" стонорная шайба	9954.0030	6
103H	1/2" 13 шестигранная гайка	9904.5400	4
103J	3/8" 16 ESNA гайка	9904.5201	1