

ПРОГРАММНОЕ ОБЕСПЕЧЕНИЕ  
АВТОМАТИЗИРОВАННОГО УПРАВЛЕНИЯ  
ТРК FAS.  
Руководство оператора.  
Версия 1.0

## Содержание

1	Принятые сокращения. ....	3
2	Описание работы с программным обеспечением. ....	3
2.1	Порядок работы с ТРК. ....	5
2.2	Режим мониторинга. ....	6
2.3	Суммарные счетчики. Итог смены. ....	7
2.4	Настойки. ....	8

# 1 Принятые сокращения.

ТРК – топливораздаточная колонка.

РК – раздаточный кран.

СУ – система управления.

ПО – программное обеспечение.

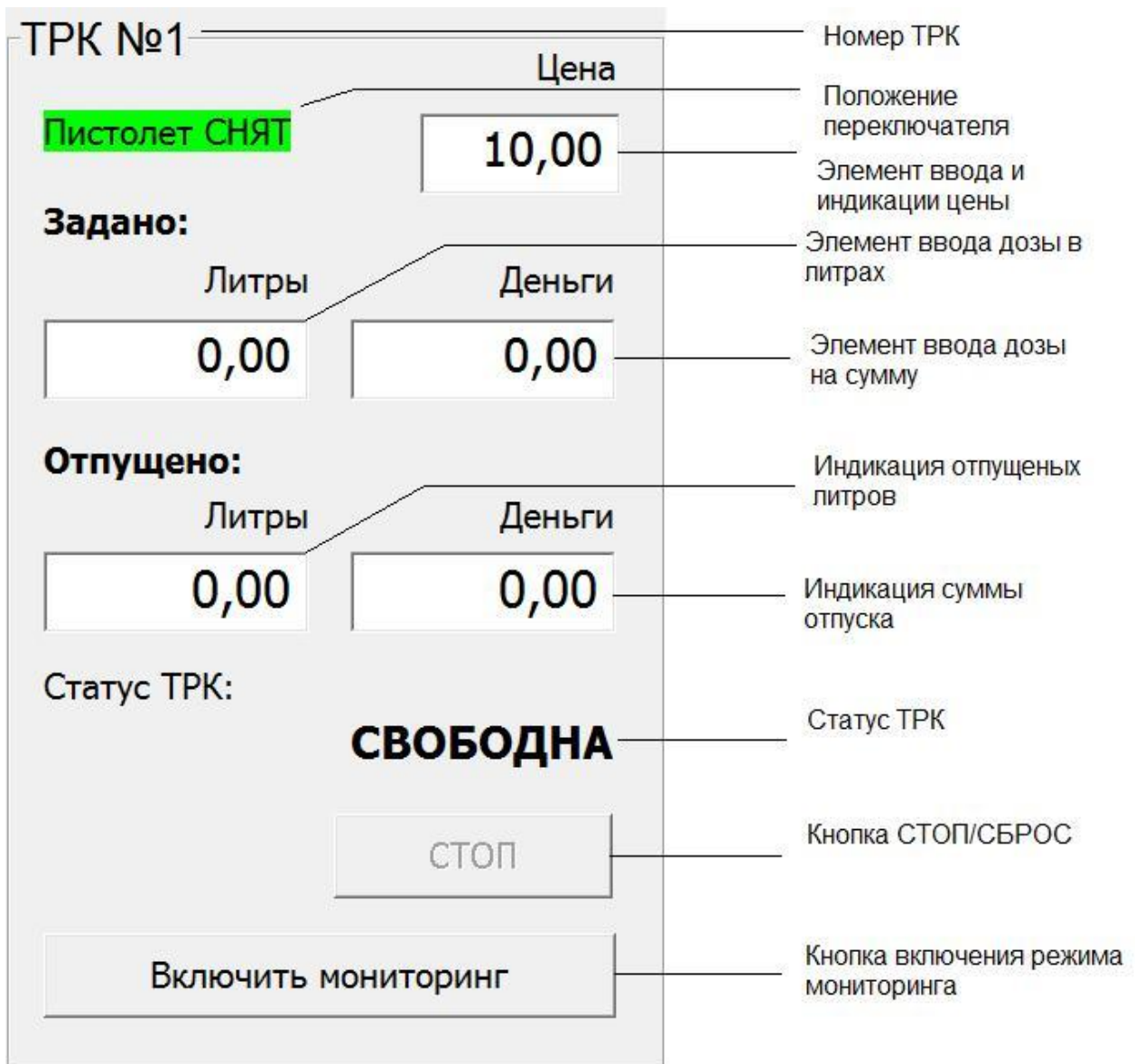
# 2 Описание работы с программным обеспечением.

Данное ПО предназначено для дистанционного управления несколькими ТРК FAS одновременно, ведения протокола операций за смену, вывода показаний суммарных счетчиков ТРК и итогов смены.

№	Смена №	ТРК №	Цена	Задано, л	На сумму, р	Начало заправки	Окончание заправки	Отпущено, л	На сумму, р
197	26	1	10.00	10.00	100.00	13.08.2009 12:05:35	13.08.2009 12:05:39		
198	26	2	10.00	10.00	100.00	13.08.2009 12:05:45	13.08.2009 12:05:47	1.00	10.00
199	26	2	10.00	10.00	100.00	13.08.2009 12:05:49	13.08.2009 12:05:52	0.60	6.00

Основной экран оператора.

Основной экран оператора разделен на две части. Верхняя часть экрана - элементы управления и отображения состояния ТРК. Нижняя часть экрана – протокол операций за смену.



Все элементы управления и индикации ТРК.

## **2.1 Порядок работы с ТРК.**

Установка цены:

1. Кликнуть на элемент ввода цены.
2. Ввести с клавиатуры цену.
3. Нажать на клавиатуре клавишу Enter.
4. При появлении вопроса: «Изменить цену на продукт?». Нажать клавишу Enter.

Задание дозы:

1. Кликнуть мышкой на элемент ввода дозы нужной ТРК.
2. Ввести дозу при помощи цифровых клавиш с клавиатуры.
3. Нажать на клавиатуре клавишу Enter.
4. Если индикация положения переключателя: «Пистолет снят», то ТРК поменяет статус на «ОТПУСК» и начнется отпуск топлива. Если индикация положения переключателя: «Пистолет повешен», то ТРК поменяет статус на «Доза задана» и отпуск топлива начнется после того как переключатель на колонке повернут в другое положение.

Останов отпуска:

Для того чтобы остановить отпуск нужно кликнуть мышкой по кнопке «СТОП».

Завершение отпуска:

После остановки ТРК меняет статус на «Отпуск завешен» и показывает количество отпущенного топлива. Чтобы завершить отпуск нужно кликнуть мышкой по кнопке «СБРОС». После этого ТРК перейдет в статус «Свободна» и будет готова к приему нового заказа.

## **2.2 Режим мониторинга.**

В режиме мониторинга доза на ТРК задается автоматически, когда на ТРК поворачивают переключатель в положение «Пистолет снят».

Чтобы включить режим мониторинга необходимо кликнуть мышкой на кнопке «включить мониторинг». Если переключатель в положении «Пистолет снят», то автоматически задается максимальная доза и начинается отпуск топлива. Оператор может остановить отпуск кликнув мышкой на кнопке «СТОП» или повернув переключатель на колонке. После остановки колонки необходимо завершить отпуск, кликнув мышкой на кнопке «СБРОС».

## 2.3 Суммарные счетчики. Итог смены.

Программа управления ТРК FAS

Управление: Суммарные счетчики | Настройки

Смена №26	ТРК на начало смены, л	ТРК на конец смены, л	ТРК итог, л	Расчетный итог, л	Расхождение, л
ТРК №1	456,11	492,55	36,44	36,44	0,00
ТРК №2	0,00	1,60	1,60	1,60	0,00

Заккрыть смену

№	Смена №	ТРК №	Цена	Задано, л	На сумму, р	Начало заправки	Окончание заправки	Отпущено, л	На сумму, р
197	26	1	10,00	10,00	100,00	13.08.2009 12:05:35	13.08.2009 12:05:39	5,60	56,00
198	26	2	10,00	10,00	100,00	13.08.2009 12:05:45	13.08.2009 12:05:47	1,00	10,00
199	26	2	10,00	10,00	100,00	13.08.2009 12:05:49	13.08.2009 12:05:52	0,60	6,00
200	26	1	10,00	10,00	100,00	13.08.2009 13:14:23	13.08.2009 13:14:29	6,00	60,00
201	26	1	10,00	10,00	100,00	13.08.2009 13:14:31	13.08.2009 13:14:45	7,00	70,00
202	26	1	10,00	10,00	100,00	13.08.2009 13:14:48	13.08.2009 13:14:58	9,84	98,40
203	26	1	10,00	10,00	100,00	13.08.2009 13:18:47	13.08.2009 13:18:50	3,80	38,00
204	26	1	10,00	999,99	9999,90	13.08.2009 13:44:45		4,20	42,00

На закладке «Суммарные счетчики» показана таблица итогов смены, где:

«ТРК на начало смены» - суммарный счетчик ТРК, на начало смены.

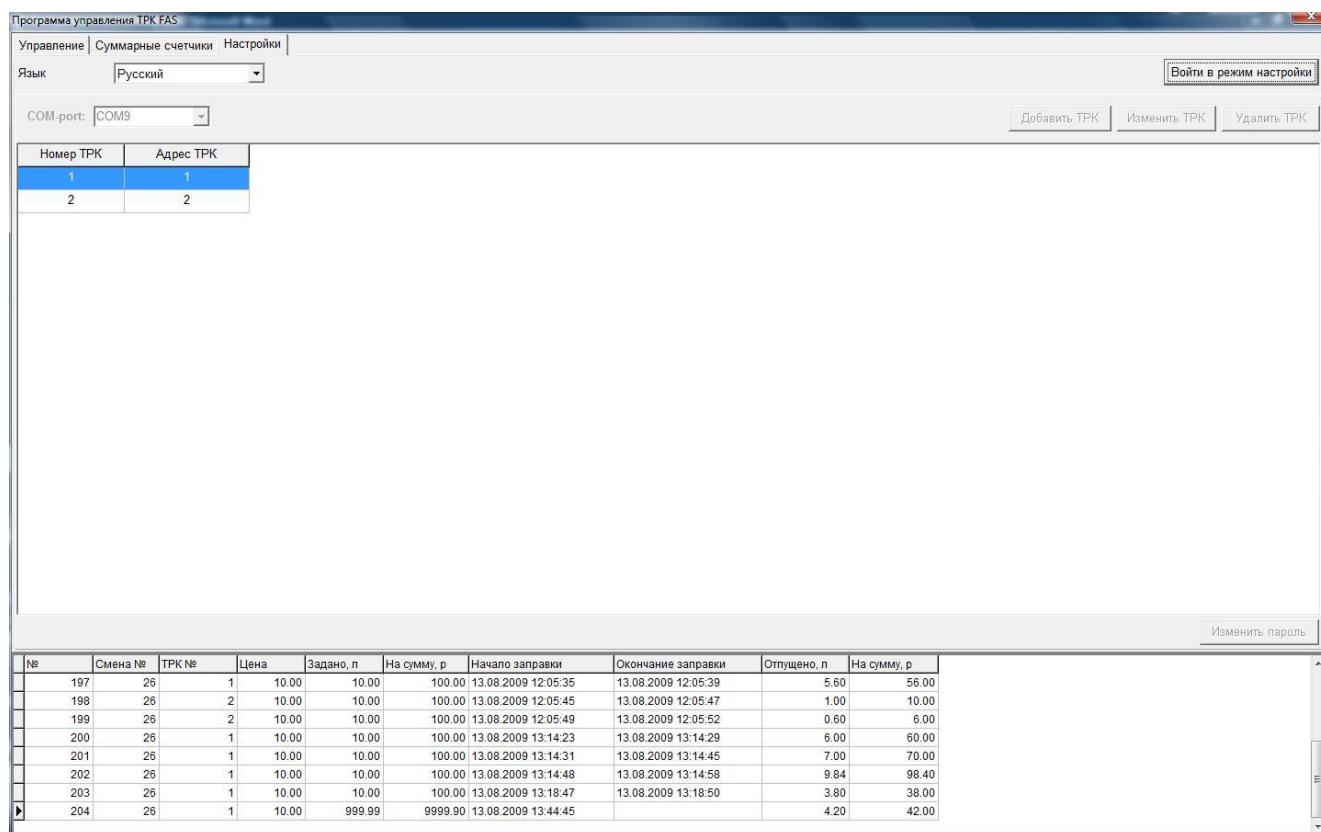
«ТРК на конец смены» - суммарный счетчик ТРК, на конец смены.

«ТРК итог» - разность между счетчиками «ТРК на конец смены» и «ТРК на начало смены».

«Расчетный итог» - сумма всех отпусков через ТРК за смену.

«Расхождение» - разность между счетчиками «ТРК итог» и «Расчетный итог».

## 2.4 Настройки.



На закладке «Настройки» можно выполнить следующие действия:

1. Выбрать язык программы.
2. Выбрать СОМ-порт для обмена данными с ТРК.
3. Добавить, удалить и изменить параметры ТРК.
4. Изменить пароль для входа в режим настройки.

Кнопка «Войти в режим настройки» позволяет войти в режим изменения параметров. Для того чтобы войти в режим изменения параметров необходимо ввести пароль. Пароль по умолчанию «87654321». При входе в режим изменения параметров текущая открытая смена будет закрыта. У каждой ТРК есть 2 параметра: Номер ТРК, Адрес ТРК. Номер ТРК – номер на заправочной станции. Адрес ТРК – адрес устройства, к которому будет обращаться программа.